

# La définition de la Valeur Universelle Exceptionnelle (V.U.E.)

La Valeur Universelle Exceptionnelle ou V.U.E. est un terme employé par l'UNESCO pour décrire la valeur d'un site et motiver son inscription sur la liste du Patrimoine mondial

Cette V.U.E. caractérise une valeur dépassant les frontières nationales et présentant un caractère inestimable, dont la disparition serait une perte irréparable pour l'humanité

Afin de partager une vision commune, l'objectif est de préciser la V.U.E. telle qu'elle a été reconnue par l'UNESCO lors de l'inscription du bien

Trois types de biens sont reconnus par l'UNESCO : les biens naturels, les biens culturels et les biens mixtes

**Le Val de Loire a été inscrit au Patrimoine Mondial de l'UNESCO en tant que bien culturel**



*Rigny-Ussé*



*Chouzé-sur-Loire*



*Luynes*

# Le Val de Loire : un paysage culturel

La Loire, fleuve anthropisé de longue date

=> Les paysages du Val de Loire résultent de l'interaction entre :

- Le milieu naturel (géographie, géologie, pédologie...)
- Les communautés humaines successives qui se sont adaptées aux contraintes et opportunités

Au sens de l'UNESCO, paysage culturel « œuvre conjuguée de l'être humain et de la nature, qui exprime une longue et intime relation des peuples avec leur environnement ».

Il reste évolutif et vivant, tout en préservant les motifs qui ont conduit à son authenticité et son intégrité



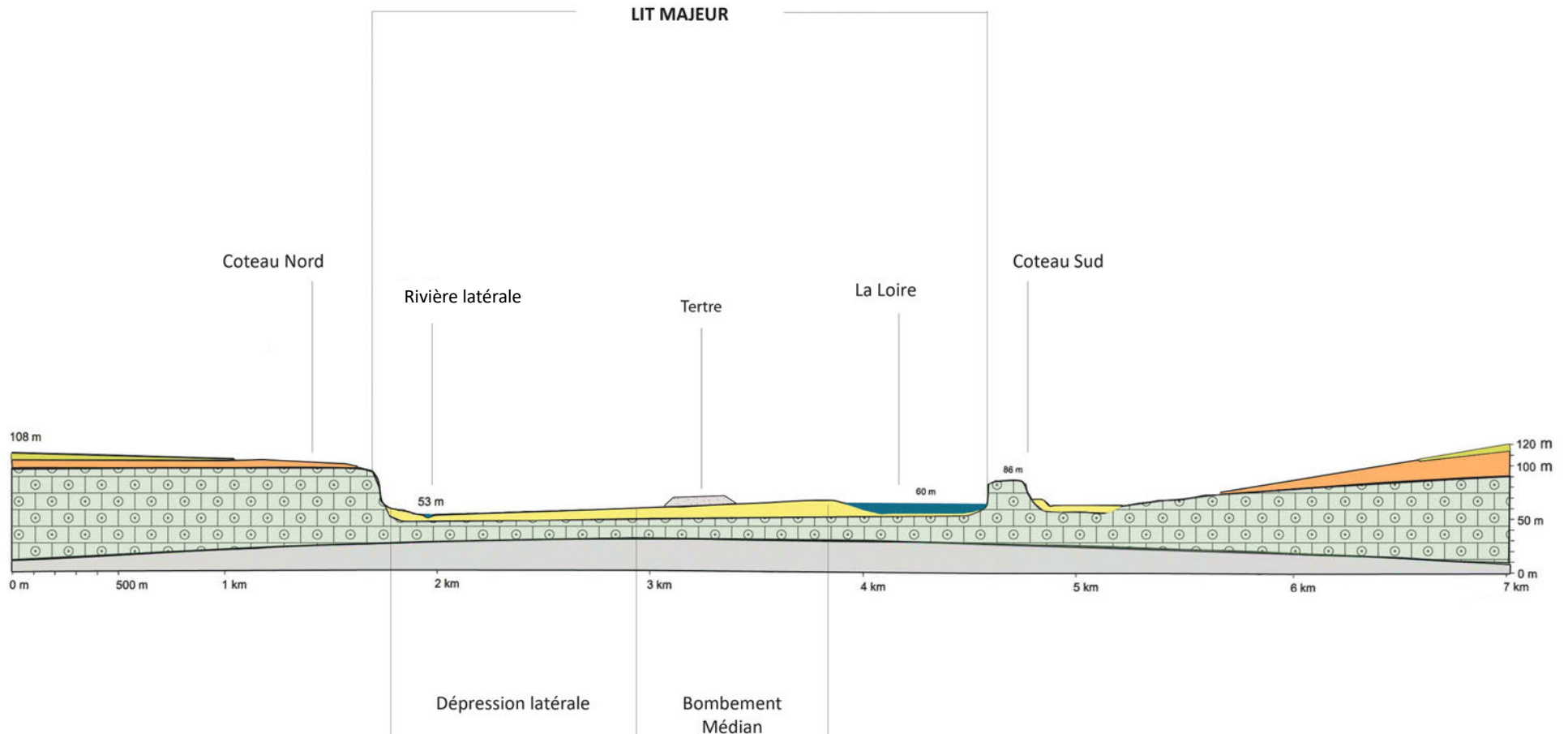
*Coteaux-sur-Loire, une agriculture adaptée aux sols*



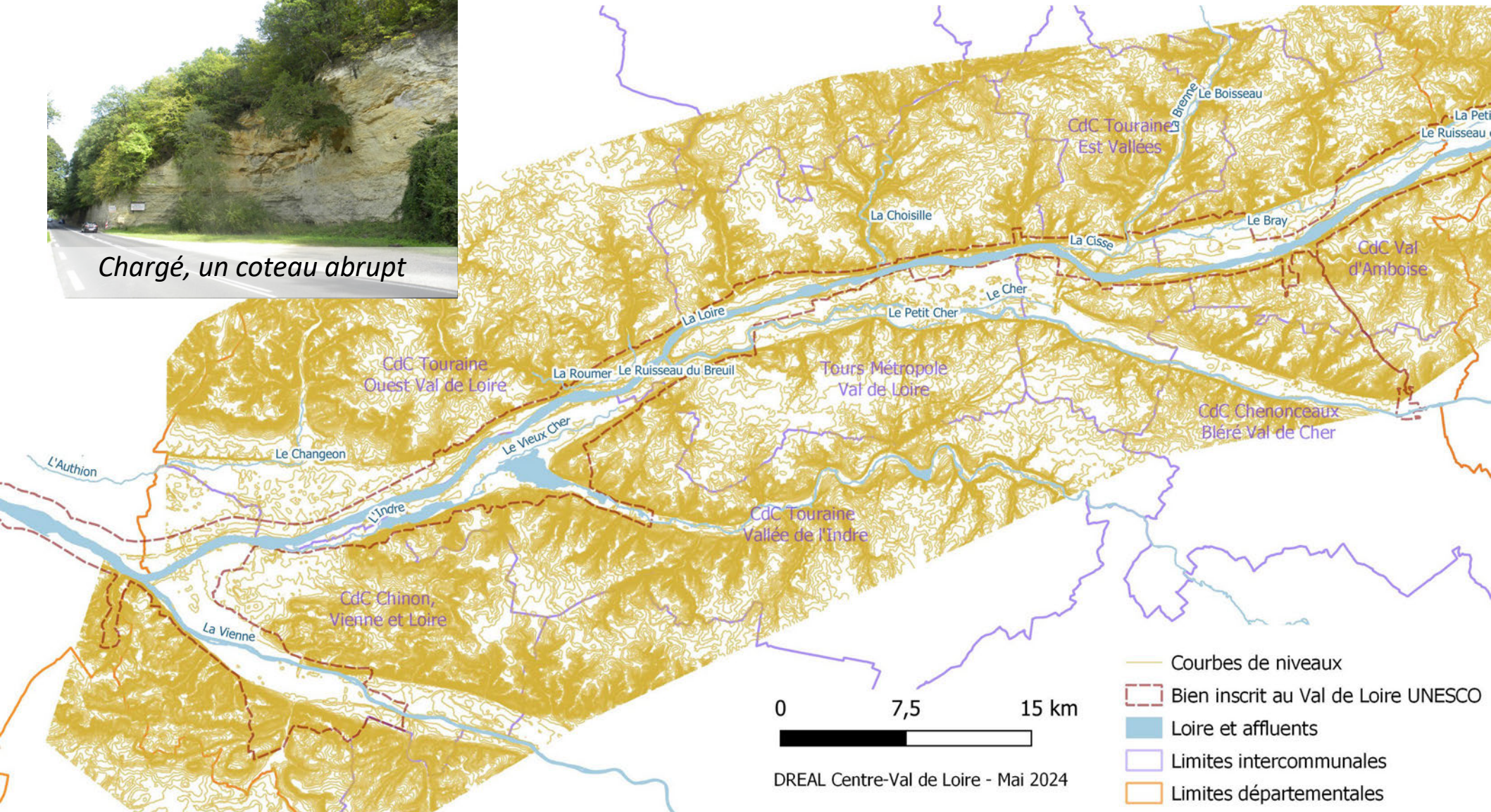
*Rochecorbon, un habitat adapté à la géographie*

# Le socle géologique et géographique

Un modèle d'organisation de l'espace façonné à partir du socle géologique et géographique







### Carte des courbes de niveaux du Val de Loire en Touraine



# Le rôle du climat

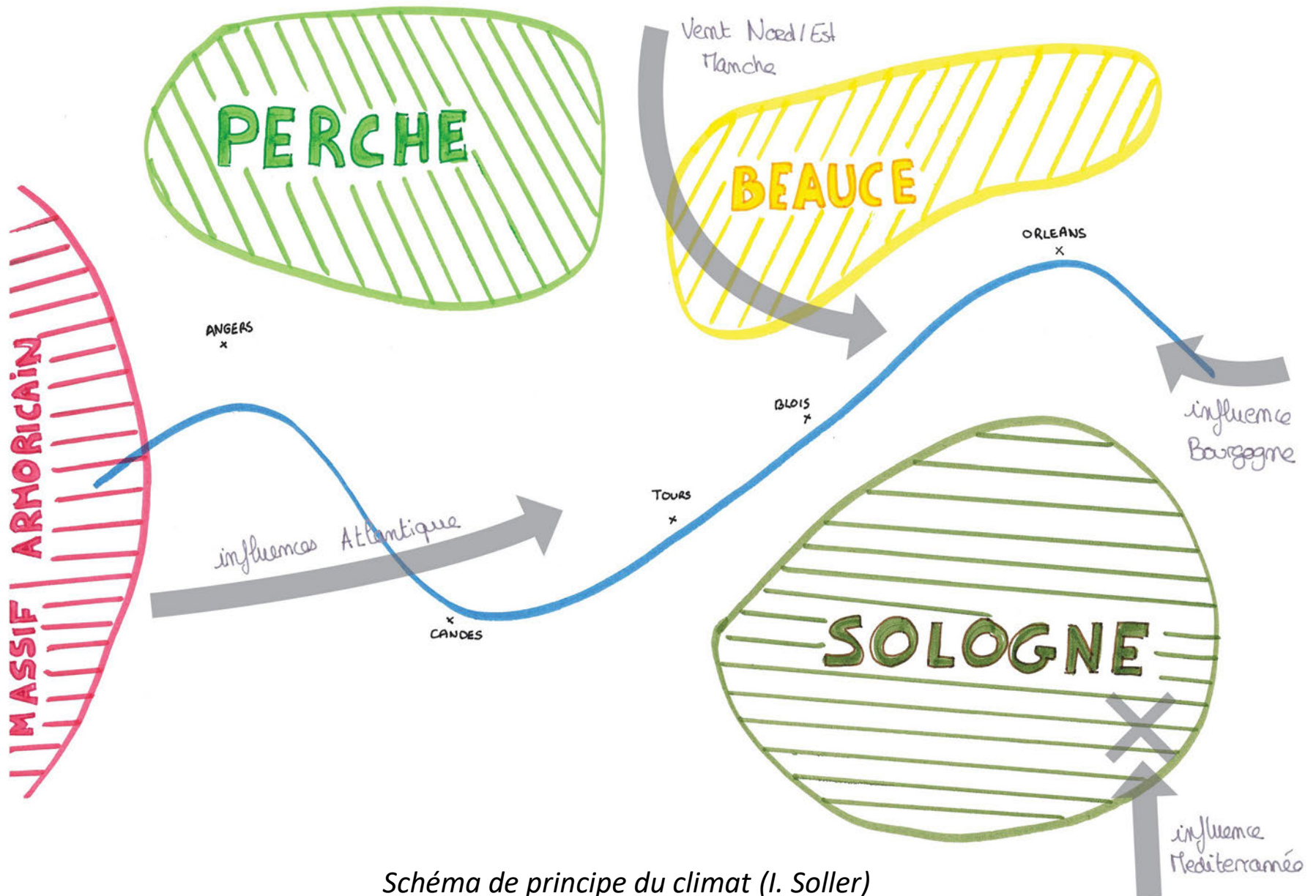


Schéma de principe du climat (I. Soller)

# La construction historique de la V.U.E.

La Loire, axe de circulation majeur dès l'époque celte

Conflits Comtés de Blois et d'Anjou au 10<sup>e</sup> et 11<sup>e</sup> siècles avec de nombreuses forteresses

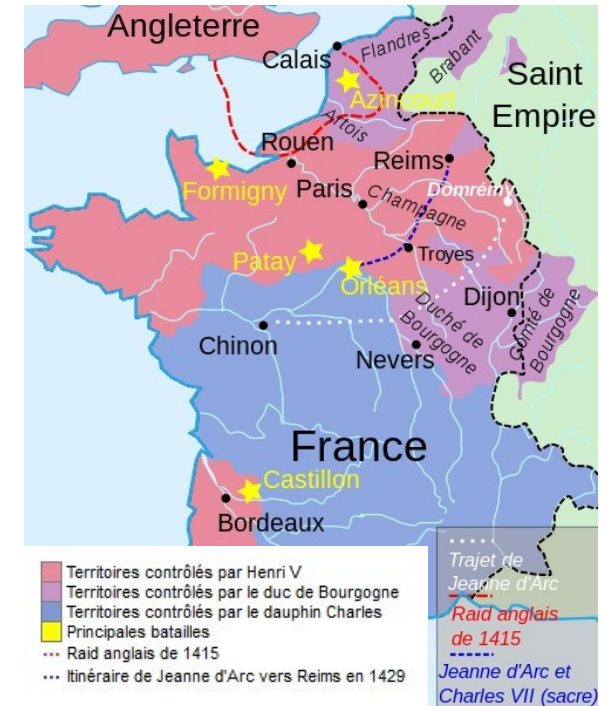
Henri II Plantagenêt (grande levée du 12<sup>e</sup> siècle)

Territoire refuge pour Charles VII lors de la guerre de 100 ans

Présence de la Cour royale, de Charles VII aux fils d'Henri II : Renaissance française, l'âge d'or du Val de Loire

Du 17<sup>e</sup> au 19<sup>e</sup> siècle, démultiplication des châteaux et manoirs, restructuration des villes, aménagements de ports....

Un fleuve et son territoire qui n'ont pas connu les bouleversements de l'ère industrielle



*La France en 1429*



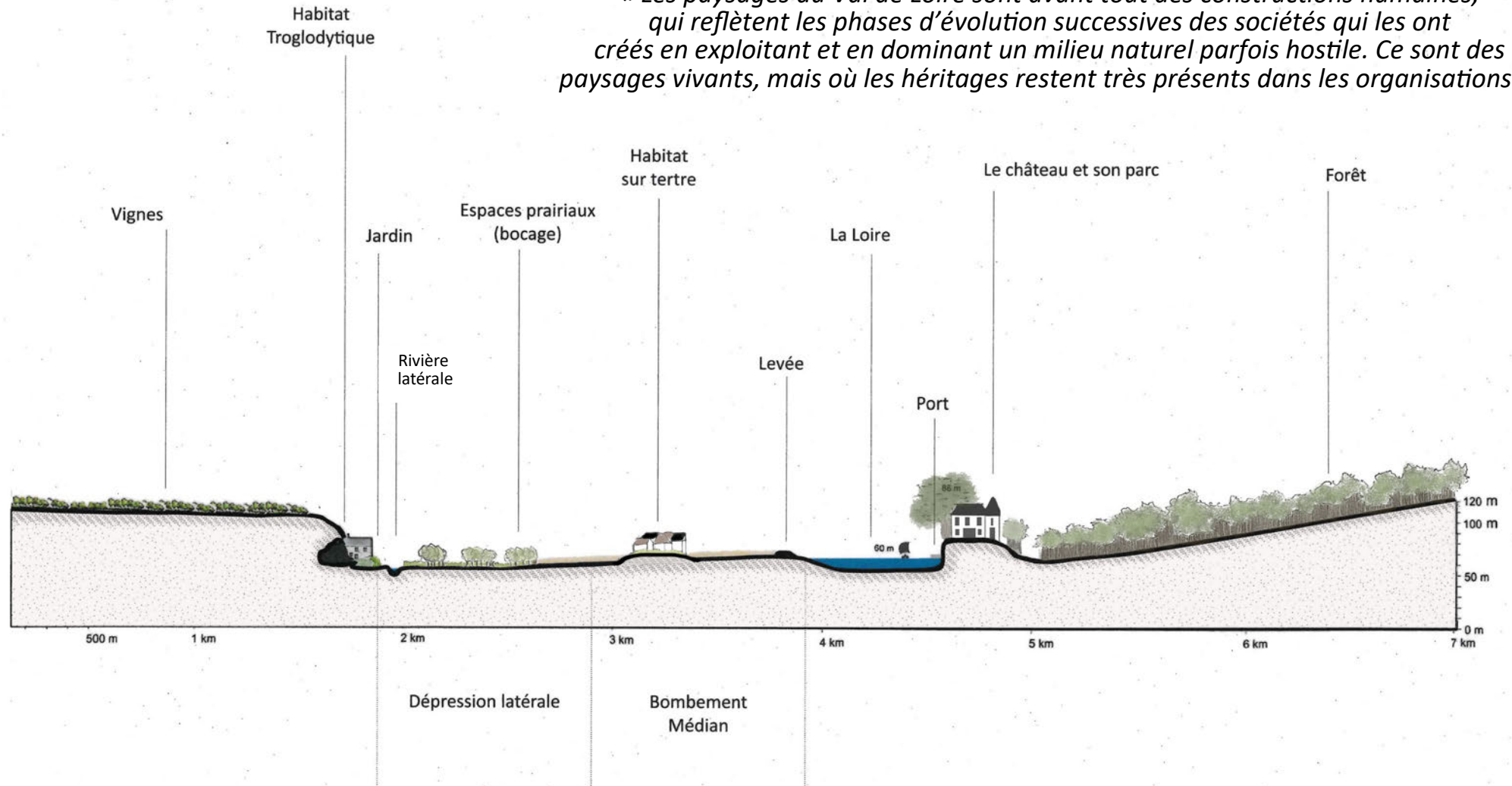
*François 1<sup>er</sup> et Léonard de Vinci  
Anicet-Gabriel Lemonnier, 1814*

# La construction historique de la V.U.E.

Un paysage culturel façonné par des siècles d'interaction entre le fleuve et les populations

*Extrait du dossier d'inscription à l'UNESCO*

*« Les paysages du Val de Loire sont avant tout des constructions humaines, qui reflètent les phases d'évolution successives des sociétés qui les ont créés en exploitant et en dominant un milieu naturel parfois hostile. Ce sont des paysages vivants, mais où les héritages restent très présents dans les organisations. »*



Un paysage évolutif, où doit être préservé  
ce qui a produit son authenticité et son intégrité

# La Valeur Universelle Exceptionnelle, des motifs récurrents qui façonnent ce paysage culturel sur l'ensemble du bien Val de Loire UNESCO



# Motif 1. Les traces de navigation, de traversée et d'utilisation du fleuve

La Loire, axe majeur de communication  
et de commerce de la période  
gallo-romaine jusqu'au XIXe siècle



*Chinon, le port avec cale, perré et quai*



*Bréhémont, batellerie*



*Tours, le pont Wilson et les quais*

Navigation qui a contribué à l'économie locale  
et au développement des villes ligériennes



## Motif 2. Les adaptations par rapport aux inondations

Différents dispositifs d'adaptation aux crues avec une mise en place progressive  
Des turcies pour dévier les forts courants aux levées et déversoirs



*St-Pierre-des-Corps, levée (RD 751)*



*Villandry, digue fusible à Port Baudin*

Les levées, axes de découverte majeurs du fleuve et de la composition paysagère

## Motif 2. Les adaptations par rapport aux inondations

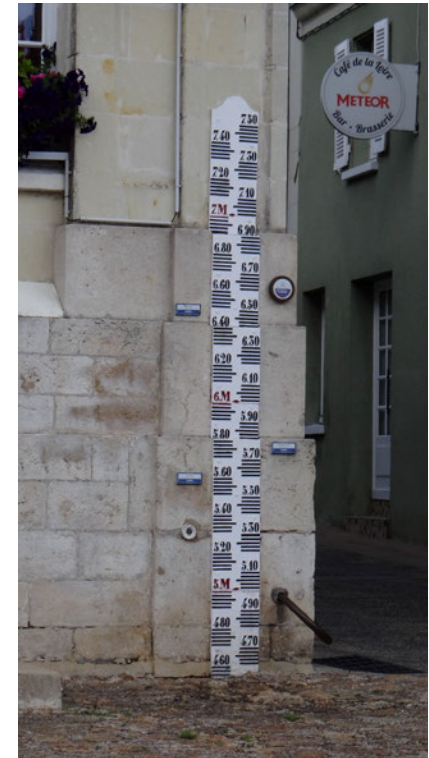
Proximité du fleuve, un atout : débordements du fleuve fertilisant les sols  
Et proximité d'une voie d'eau pour marchandises



*Berthenay, la Grange aux Moines,  
habitat sur tertre ou montil*



*Schéma de principe  
d'un montil (I. Soller)*



*Chouzé-sur-Loire,  
repère de crue*



## Motif 3. Une organisation urbaine liée à la Loire

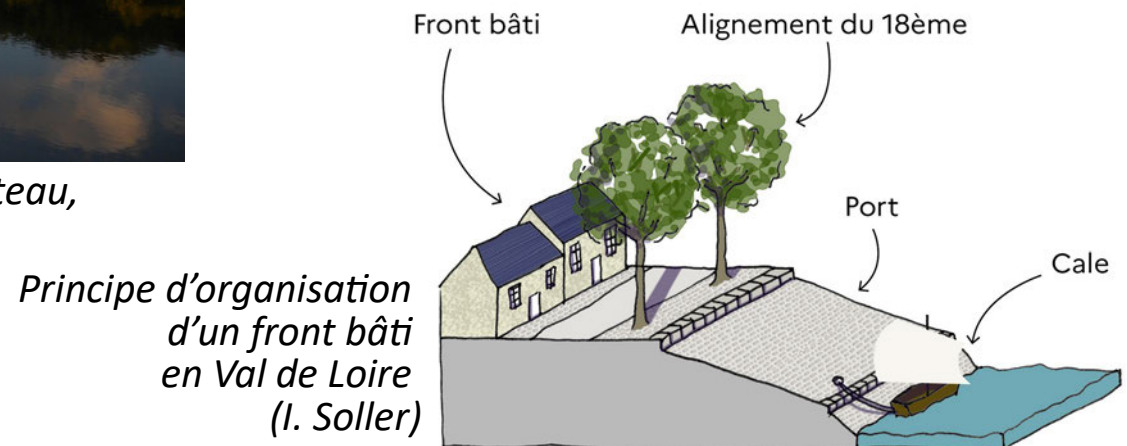
Un front bâti édifié face au fleuve  
et/ou en contrebas du coteau



*Savonnières, un bourg étiré en pied de coteau,  
le long du Cher*



*La Chapelle-sur-Loire, un bourg dans la plaine alluviale,  
implanté sur le bourrelet de rive*



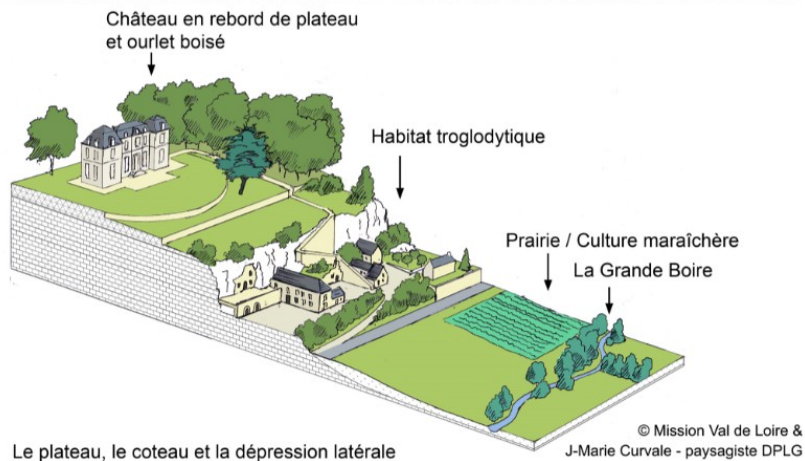
## Motif 3. Une organisation urbaine liée à la Loire

Un front bâti édifié face au fleuve  
et/ou en contrebas du coteau



*Noizay, un habitat en pied de coteau  
en retrait de la Loire, le long de la Cisse*

MODALITES D'IMPLANTATION HUMAINE LE LONG DES COTEAUX NORD DE LA VALLEE DE LA LOIRE



*Vernou-sur-Brenne, le bourg s'insérant  
dans une vallée secondaire*

*Exemple d'implantation, secteur  
Fondettes à Coteaux-sur-Loire*



## Motif 4. Le pouvoir civil

# Les châteaux, éléments clefs de la structuration de l'espace

Un lieu de pouvoir royal, historique

Transformation de forteresses médiévales en habitat aristocratique

Éléments clefs de la structuration de l'espace

Châteaux et espaces attenants : parcs, ports, murs d'enceinte, bois, allées...



*Langeais, l'ancien donjon*



*Château d'Amboise et son parc, sur l'éperon rocheux*



## Motif 4. Le pouvoir civil

### De la Renaissance vers les châteaux de plaisance

A la Renaissance, résidences des fonctionnaires royaux, des notables  
Puis du 17<sup>e</sup> au 19<sup>e</sup> s, châteaux de plaisance et manoirs de la bourgeoisie

Extrait du dossier d'inscription à l'UNESCO

« Le siècle d'or se sera étendu du milieu du XVe siècle à celui du XVIe siècle, voire un peu au-delà.  
Il aura été le temps des innovations majeures dans l'architecture et la prise en compte  
de la nature dans la composition du château et de son environnement »



*Cheillé, château de la Cour au Berruyer,  
du château défensif au manoir*



*Limeray, château et parc de Moncé*



## Motif 5. L'art des jardins ou le jardin de la France

Développement de l'art des jardins et émergence de l'intérêt pour le paysage  
A la Renaissance, du jardin de subsistance au jardin d'agrément, source des jardins à la française



*Château de Chenonceau, le jardin Diane de Poitiers*



*Azay-le-Rideau, jardin de la Chatonnière*

Extrait de Roger DION, Le Val de Loire :

*« Charles VIII, rêvant de créer à Amboise des jardins pareils à ceux qu'il avait découvert avec émerveillement dans le royaume de Naples, avait ramené de ce pays un horticulteur expert, Don Pacello, qui fut ensuite chargé par Louis XII de la direction des jardins royaux et qui introduisit certainement, tant à Amboise qu'à Blois, un assez grand nombre de plantes cultivées en Italie. »*



## Motif 6. Le patrimoine religieux

Des édifices religieux majeurs, témoins de la première évangélisation de l'espace rural



*Tours, abbaye de Marmoutier*



*Candes-Saint-Martin, sa collégiale*



## Motif 7. Le bâti vernaculaire et l'utilisation de matériaux locaux

Des troglodytes liés à l'extraction de pierre, réutilisés ensuite pour l'habitat ou la vinification notamment



*Rochecorbon, les troglodytes utilisés en caves de maturation pour le vin ou espaces de stockage*



*Bréhémont, four à chanvre*



*Luynes, moulin*



## Motif 7. Le bâti vernaculaire et l'utilisation de matériaux locaux

L'utilisation de matériaux de construction, reflets du sous-sol...  
parfois acheminés par la Loire



*Huismes, ardoises, tuiles et tuffeau*



*Avoine, mur de clos traditionnel*



## Motif 8. Un coteau et pied de coteau organisé



*Noizay, un bâti organisé en pied de coteau*



*Exemple de coteau et pied de coteau  
typique rencontré en Touraine (F. Lellu)*

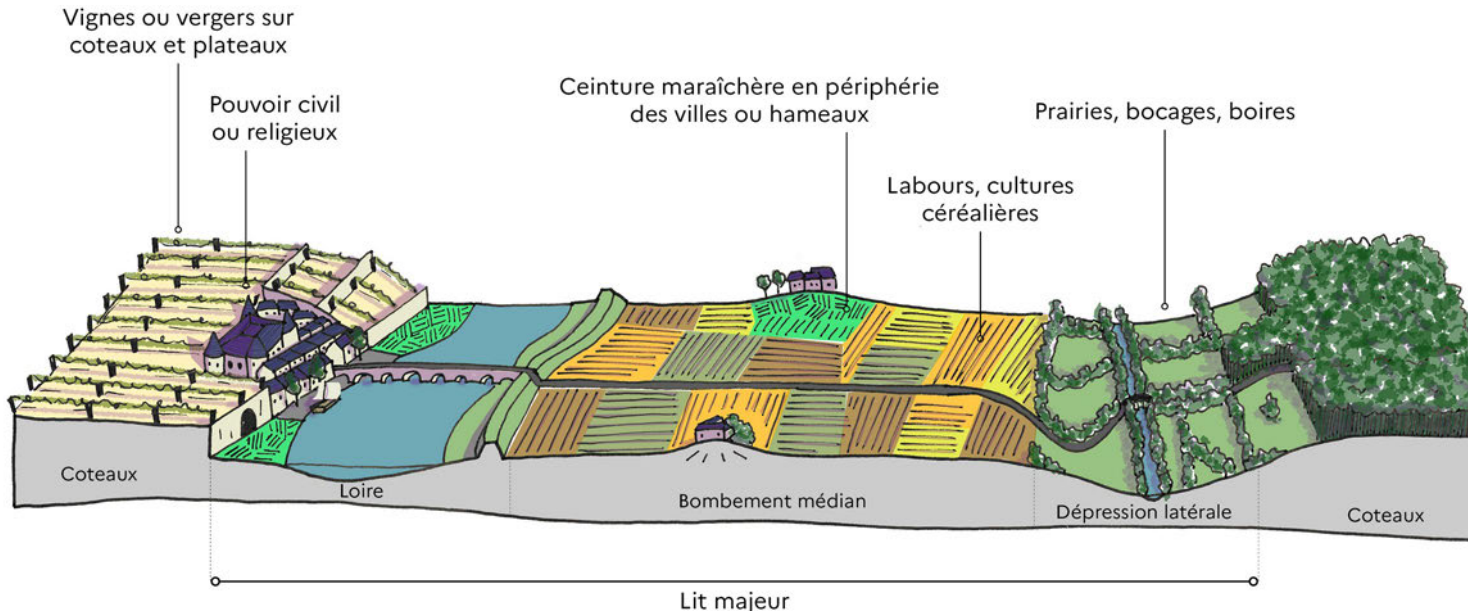
Extrait de Victor HUGO, En voyage

« Ce que la Loire a de plus pittoresque et de plus grandiose, c'est cette immense muraille calcaire [...], qui borde et encaisse sa rive droite et qui se développe au regard de Blois à Tours avec une variété et une gaieté inexprimables, tantôt roche sauvage, tantôt jardin anglais, couverte d'arbres et de fleurs, couronnée de ceps qui mûrissent et de cheminées qui fument, trouée comme une éponge, habitée comme une fourmilière. »



## Motif 9. Une agriculture jardinée

Une agriculture diversifiée, souvent jardinée, qui sculpte les paysages



*Schéma de principe  
de l'organisation  
agricole (I. Soller)*



*Fondettes, vignes en rebord de coteau*



*Cinq-Mars-la-Pile, potagers en pied de coteau*



## Motif 9. Une agriculture jardinée



*Vallères, verger sur  
le plateau*



*Vouvray, pâturage et  
jardins familiaux  
dans les varennnes agricoles*



*Le Véron,  
son bocage*



## Motif 10. Un patrimoine culturel, lieu d'inspiration

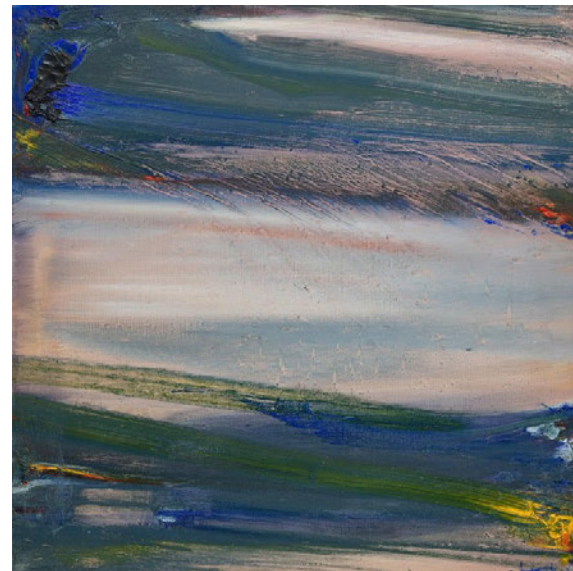


*Seully, la Devinière, lieu d'inspiration de Rabelais*

Extrait Charles PÉGUY, Châteaux de Loire  
Le long du coteau courbe et des nobles vallées  
Les châteaux sont semés comme des reposoirs,  
Et dans la majesté des matins et des soirs  
La Loire et ses vassaux s'en vont par ces allées



*William Turner,  
Amboise, 1830*



*Olivier Debré,  
Loire en hiver,  
1972*

# Des ateliers dans les territoires pour reconnaître la V.U.E.

**L'Etat et la Mission Val de Loire proposent d'accompagner les collectivités dans cette prise en compte de la Valeur Universelle Exceptionnelle à travers l'organisation d'atelier sur leurs territoires**

## Objectifs des ateliers

- Identification des éléments de V.U.E. sur son territoire
- Prendre en compte la V.U.E. dans un projet, un document d'urbanisme

## Format de l'atelier

- Atelier organisé sur le territoire
- Programme de l'atelier adapté aux attentes du territoire
- Parcours de visite proposé

## Organisation de l'atelier

- S'inscrire à l'atelier avec le formulaire dédié
- Livrables de la journée transmis à l'issue de l'atelier, cartes, photos, documents de référence (au format numérique)



<https://framaforms.org/organisation-dun-atelier-vue-val-de-loire-unesco-1724766940>



**Merci de votre attention**