

SÉQUENCE PAYSAGÈRE N°1

LA LOIRE DES MÉANDRES

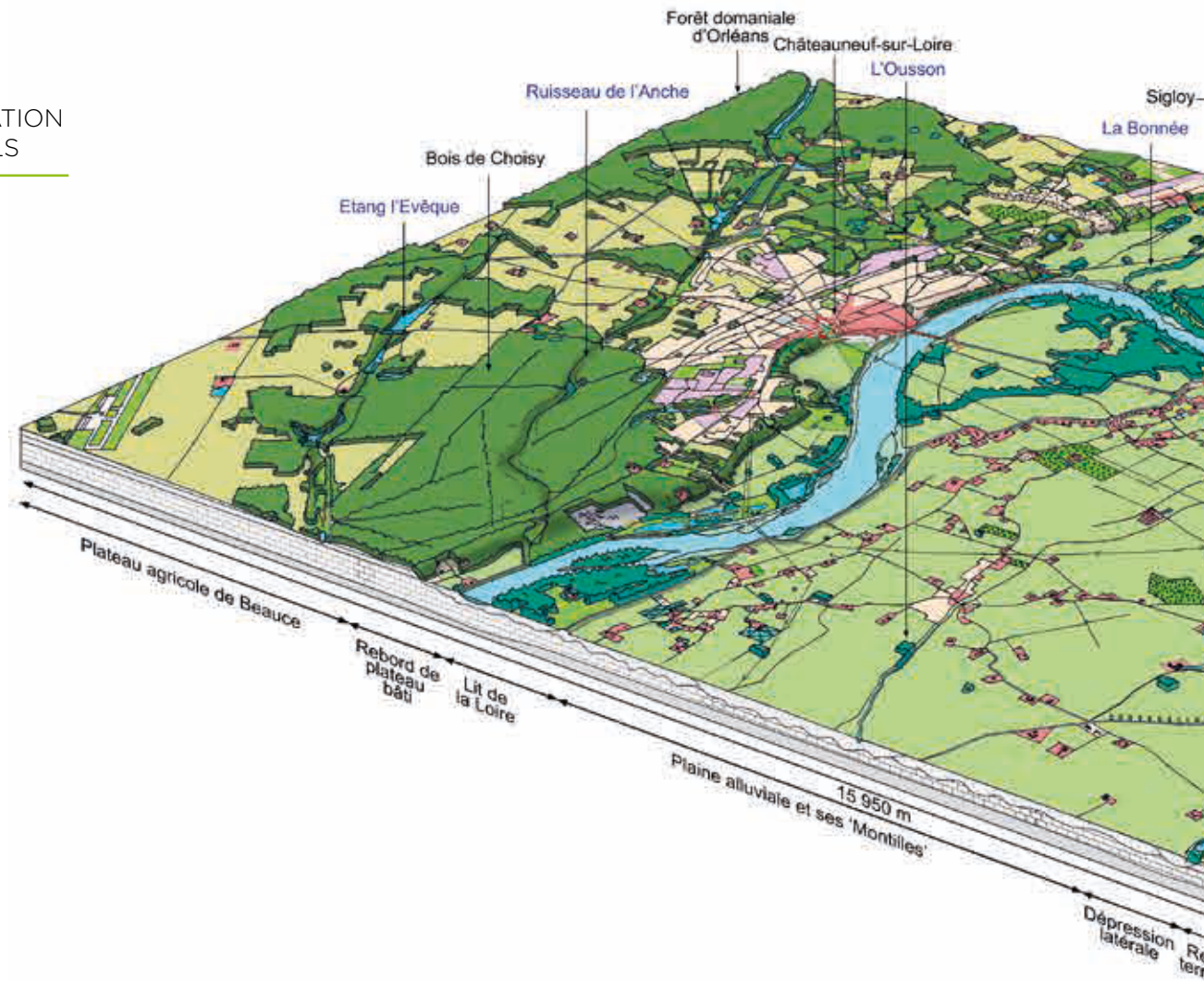
TRANSECT
CHÂTEAUNEUF-SUR-LOIRE
TIGY



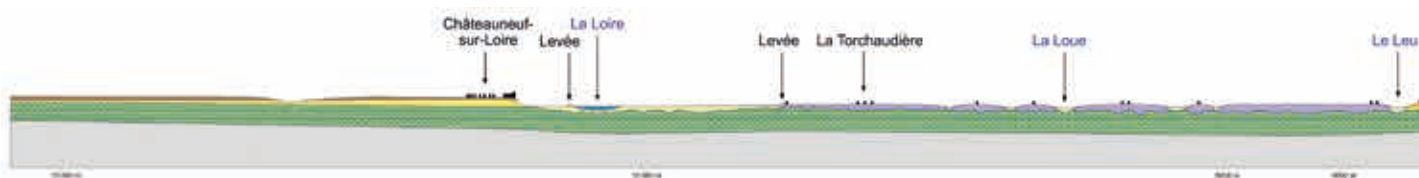
LA LOIRE DES MÉANDRES

TRANSECT CHÂTEAUNEUF-SUR-LOIRE - TIGY

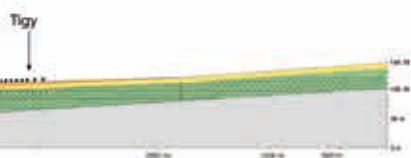
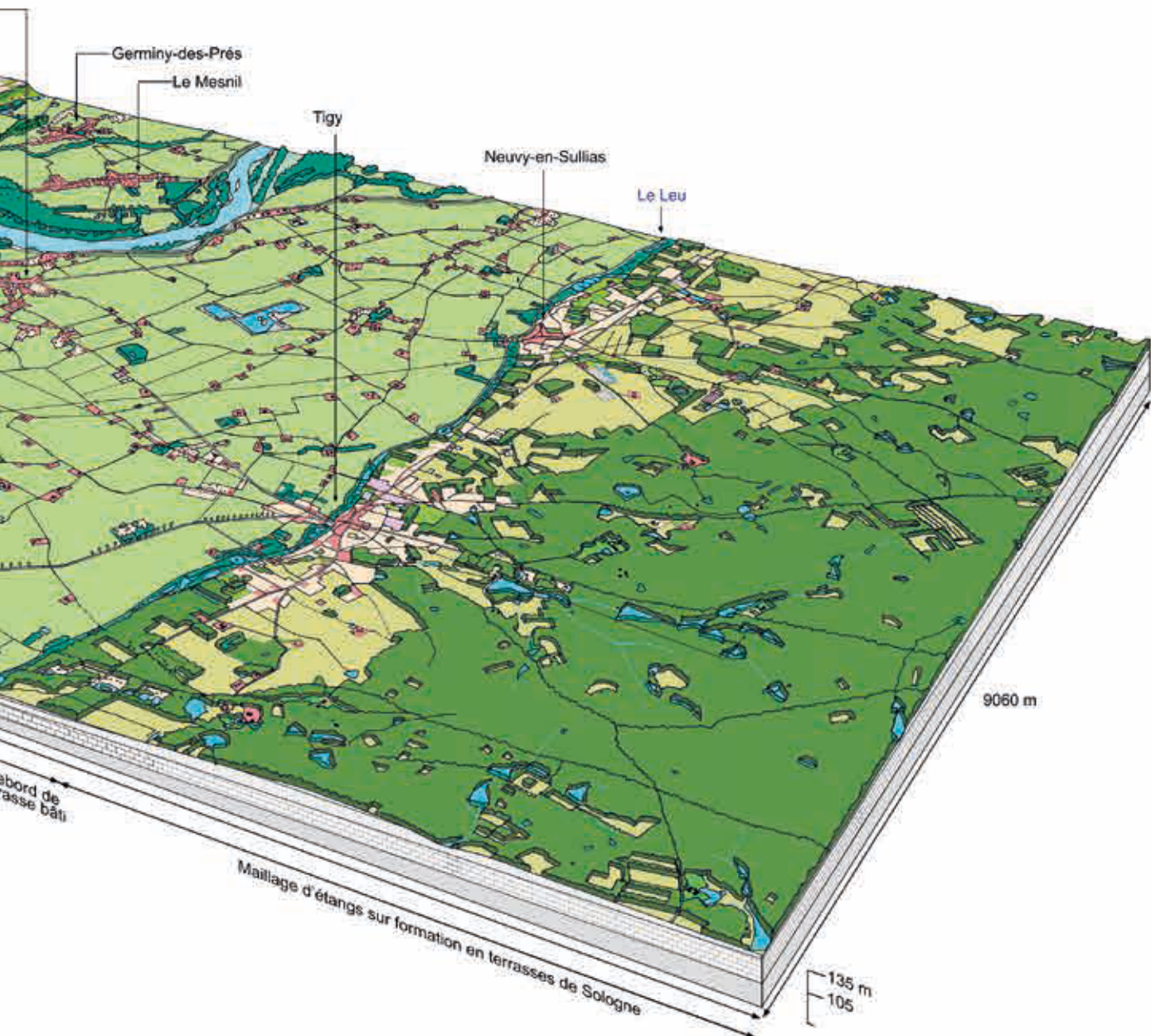
OCCUPATION
DES SOLS



COUPE
GÉOLOGIQUE



- | | | | |
|--|---|--|--------------------------------------|
| | Boisement | | Surface en eau |
| | Peupleraie | | Banc de sable / grèves |
| | Ripisylve / végétation de fond de vallée | | Carrières / gravières |
| | Alignement arboré structurant | | Habitat ancien / centre historique |
| | Prairie dominante | | Extension périurbaine, pavillonnaire |
| | Polyculture spécialisée de la plaine | | Zone d'activité / équipement |
| | Culture à dominante céréalière sur le plateau | | Edifice remarquable |
| | Verger / arboriculture | | Localisation de la coupe géologique |
| | Serre / Maraichage | | |
| | Parc privé (château - manoir) ou public | | |



- | | | | |
|--|---|--|---|
| | Formation de Beauce - Calcaire karsique (Aquitainien) | | Alluvions anciennes de la terrasse de Tigy (Würm ancien probable) |
| | Formations de Sologne sablo-argileuse (Mocène inférieur, Burdigalien, Helvétien hypothétique) | | Alluvions anciennes des terrasses de châteauneuf |
| | Alluvions holocènes formant les 'Montilles' ou buttes inaccessibles | | Matériaux siliceux et argileux sans calcaire (Riss probable) |
| | | | Alluvions modernes de la Loire |
| | | | Matériaux siliceux sans calcaire |

LA LOIRE DES MÉANDRES

TRANSECT CHÂTEAUNEUF-SUR-LOIRE - TIGY

PAYSAGES DES ENVIRONS DE CHÂTEAUNEUF-SUR-LOIRE

Louis-Marie Coyaud

Rare secteur de son cours où la Loire présente de véritables méandres et non de simples courbes.

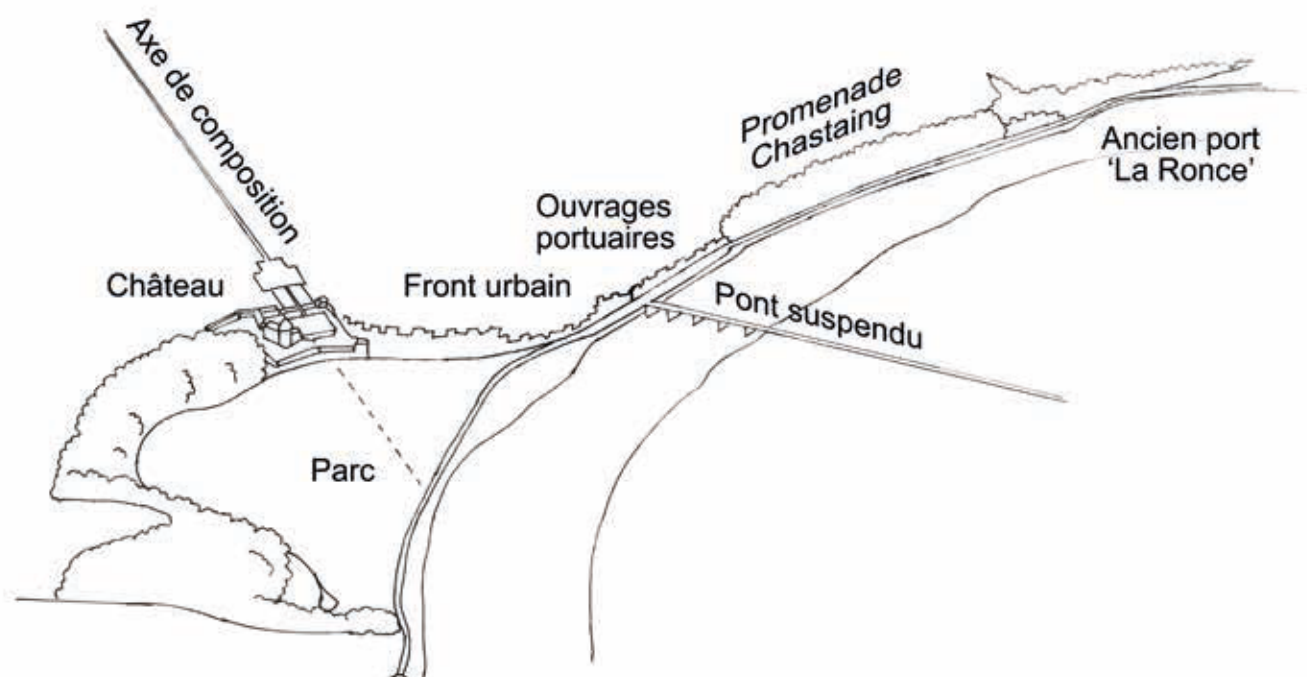
Entaillé dans le calcaire de Beauce, le “ Val d’Or ” est une véritable clairière de richesse et de peuplement entre la forêt d’Orléans et l’austère Sologne. C’est un des secteurs où les terrasses anciennes (dépôts alluviaux perchés) sont les plus reconnaissables. Il présente plusieurs sites majeurs d’occupation gallo-romaine (un peu en amont vers Neuvy-en-Suillas), du Haut Moyen Âge (Vienne-en-Val en aval de Tigy), de l’époque carolingienne (Germigny-des-Près) et médiévale (Abbaye de Saint-Benoit-sur-Loire). Le château de Châteauneuf y ajoute un superbe parc.

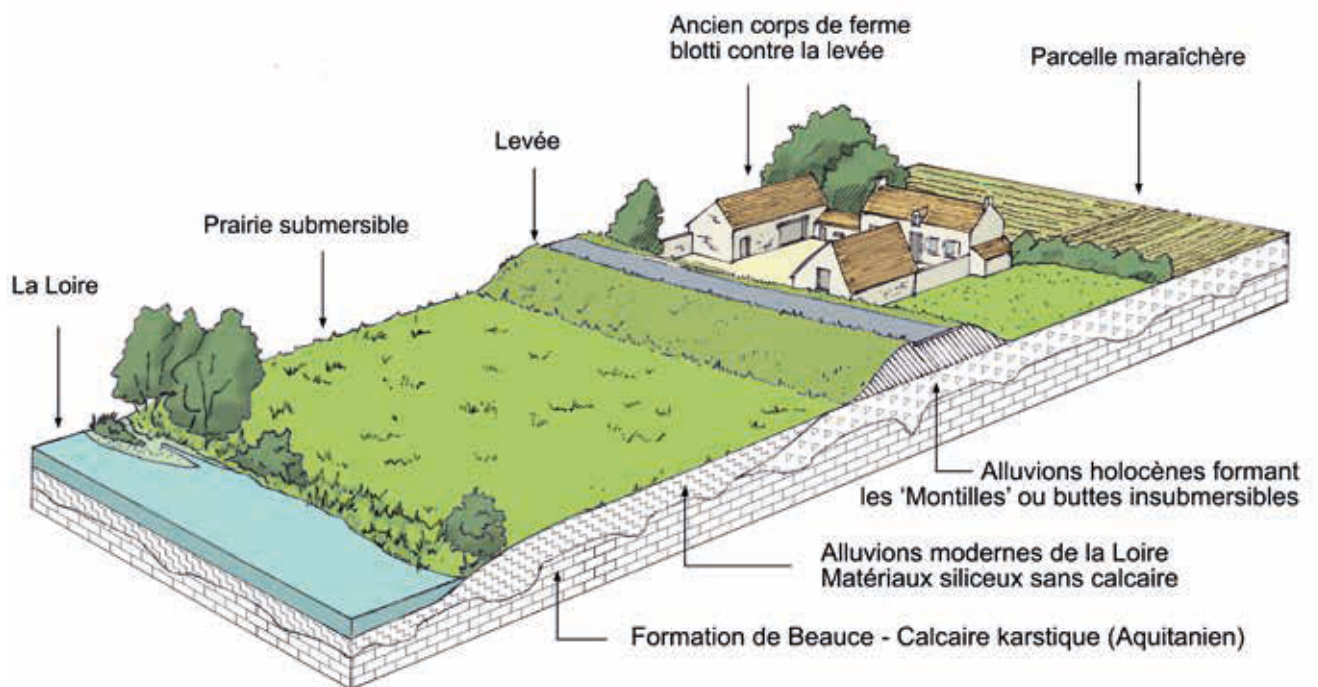
La vallée inondable est semée d’habitations sur des tertres à peine visibles mais attirées par la richesse du sol. Jusqu’au XIX^e siècle, Jargeau (juste en aval) fut entourée de vignes dans la plaine submersible.

Les levées modernes (la plupart du XV^e au XVIII^e siècles) protègent sans doute des crues les moins graves mais ont surtout fixé les méandres, autrement susceptibles de divaguer avec grande gêne pour la navigation. On voit les traces des ports de Châteauneuf-sur-Loire et de Saint-Benoit-sur-Loire (en amont du Mesnil).

On verra sur la planche de détails un schéma d’implantation d’habitat en rive droite qui montre les relations entre les diverses composantes du paysage.

Ces représentations sont identitaires du secteur compris entre Sully-sur-Loire et Orléans.





Châteauneuf-sur-Loire, son château et son parc implantés en rebord de terrasse alluviale au niveau d'un ancien méandre de la Loire.

- Grand axe de composition et perspective s'ouvrant vers le fleuve. Évocation du tracé du parc du XVII^e siècle.
- Édifice significatifs et religieux : la chapelle Notre-Dame de l'Épinoy, l'église Saint-Martial, la halle Saint-Pierre, la nouvelle halle, le pavillon de l'Horloge, le tumulus.
- Ouvrages portuaires, pont suspendu, promenade Chastaings, ancien port " La Ronce ".



